

SUMARIO

• **Noticias RSME** • La RSME expresa su repulsa por la detención de la matemática Betül Tanbay en Turquía • Presentación de MatEsElla en la UR • Convocatoria del Premio José Luis Rubio de Francia • Concurso de Otoño de Matemáticas en la UMA • Entrevista a Francisco Marcellán • La RSME en el *Talent Woman España* • ICIAM 2019

• **Mujeres y matemáticas** • **DivulgaMAT** • **Internacional** • **Mat-Historia** • **Más noticias** • **Oportunidades profesionales** • **Congresos** • **Actividades** • **En la red** • **En cifras** • **La cita de la semana**



Real Sociedad
Matemática Española

www.rsme.es

23 DE NOVIEMBRE DE 2018 | Número 601 | @RealSocMatEsp | fb.com/rsme.es | youtube.com/RealSoMatEsp

NEWS Noticias RSME

La RSME expresa su repulsa por la detención de la matemática Betül Tanbay en Turquía

La Real Sociedad Matemática Española (RSME) quiere expresar su repulsa por la detención el pasado viernes 16 de noviembre de la matemática turca Betül Tanbay, profesora de la Boğaziçi University de Estambul y que ha sido acusada de conspiración criminal contra el Gobierno de Turquía. Vicepresidenta electa de la Sociedad Matemática Europea (EMS) y expresidenta de la Sociedad Matemática Turca, Betül Tanbay es una distinguida docente e investigadora que ha demostrado un auténtico talante democrático con el que no ha dudado en ejercer su derecho a la libertad de expresión y la defensa de los derechos fundamentales en su país.



Betül Tanbay./ Turkmath

A pesar de que la profesora Tanbay fue puesta en libertad bajo custodia el sábado 17 de noviembre, la RSME se suma a la preocupación expresada por la

EMS ante esta situación y comparte el llamamiento a la comunidad matemática internacional para que alce la voz ante este lamentable atentado contra los derechos de libertad y expresión de nuestra compañera.

Presentación de MatEsElla en la UR

La tarde del 13 de noviembre tuvo lugar, en la XIV Semana de la Ciencia de la Universidad de La Rioja, una conferencia en la que se explicó el programa MatEsElla, de la mano de su codirectora María José Monferrer, en el papel de mentora, y Laura Soria García como mentorizada. Este programa organizado por la RSME y por EJE&CON (Asociación de Ejecutiv@s y Consejer@s) intenta impulsar, a través de mentorías, el talento CTIM tanto en el mundo laboral como en el empresarial.



María José Monferrer y Laura Soria García./
Laura Soria García



A lo largo de la conferencia se explicó el problema actual de la falta de talento CTIM y la necesidad de impulsar el talento sin género. Monferrer compartió diferentes informes que ponen de manifiesto la necesidad de impulsar a la mujer en este mundo y la búsqueda de referentes. Explicó en qué consiste el programa MatEsElla, cuya segunda edición comenzará en diciembre de este año. Por su parte, Soria García compartió con los asistentes su experiencia a lo largo del programa y los diferentes temas que ha aprendido a lo largo del mismo que le ayudarán a afrontar su vida laboral y personal.

Se agradece a todo el público por asistir a la conferencia y, en especial, a Judit Mínguez Cenicerros, de la Universidad de La Rioja, por la organización de la misma; al decano de la Facultad de Ciencia y Tecnología, Ángel Luis Rubio García, y al tesorero de la RSME, Jesús Antonio Laliena Clemente.

Convocatoria del Premio José Luis Rubio de Francia

El pasado 9 de noviembre se abrió el plazo para la solicitud de candidaturas al Premio José Luis Rubio de Francia, en su edición del año 2018, que cuenta con el patrocinio de la Universidad Autónoma de Madrid y la Universidad de Zaragoza y está dotado con un premio de 3000 €. El plazo de recepción de las mismas finaliza a las 18:00 del 31 de diciembre de 2018.



Este galardón, que se entrega de manera anual desde el año 2004, tiene por objetivo premiar la investigación puntera de jóvenes investigadores españoles o que desarrollen su investigación en España. La documentación completa puede encontrarse en [la página web de la RSME](#).



Concurso de Otoño de Matemáticas en la UMA

El pasado sábado 10 de noviembre se celebró el primer Concurso de Otoño de Matemáticas de Málaga, coorganizado por la Comisión de Olimpiadas de la RSME, que está representada en Málaga por la profesora Cristina Draper; la Sociedad Andaluza de Educación Matemática Thales, y la Universidad de Málaga. El concurso, que tuvo lugar en la Escuela de Ingenierías Industriales, es preparatorio para la Olimpiada Matemática Española, cuya fase local tendrá lugar en enero de 2019.



UNIVERSIDAD DE MÁLAGA

En esta primera edición participaron casi cien jóvenes con edades entre 16 y 17 años, procedentes de todos los centros educativos de la provincia de Málaga, de los que más de la mitad eran chicas. Tras el concurso, la Escuela les invitó a desayunar y pudieron disfrutar de una charla divulgativa titulada “Magia y Matemáticas”, a cargo del mago y matemático Nancho Álvarez, del Departamento de Análisis Matemático. Los estudiantes con mejores resultados recibieron un diploma y un lote de obsequios cedidos por el vicerrectorado de estudiantes. Además, recibirán unas sesiones formativas para su preparación para la fase local de la Olimpiada Matemática, formación que se realizará los sábados de 10:00 a 12:00 en la Escuela de Ingenierías Industriales.



Foto de grupo./ Yolanda Cabrero

La organización agradece la colaboración de trece estudiantes de segundo curso del grado en Ingeniería Electrónica, Robótica y Mecatrónica, por su participación en la corrección del concurso, y de los seis profesores del Departamento de Matemática Aplicada en los que recayó la organización del

evento. También se agradece su colaboración a la delegación de Sevilla de la Comisión de Olimpiadas y a las diversas personalidades pertenecientes al rectorado de la UMA, el equipo directivo de la Escuela de Ingenierías Industriales, el director del Departamento de Matemática Aplicada, la sociedad Thales y la RSME, que estuvieron entregando los premios y felicitaciones.

Entrevista a Francisco Marcellán

El presidente de la RSME, Francisco Marcellán, ha contestado preguntas de *El Diario de la Educación* sobre la educación matemática en España. El contenido de la entrevista se puede encontrar en [este enlace](#).

La RSME en el *Talent Woman España*

Los próximos días 30 de noviembre y 1 de diciembre tendrá lugar, en el Palacio de Ferias y Congresos de Málaga (FYCMA), el *Talent Woman España 2018*, el mayor evento de promoción del talento femenino que se ha celebrado en España hasta la fecha.



Talent Woman España va a ser un foro de encuentro, desarrollo e inspiración de las mujeres en ciencia y tecnología, que contará con charlas, mesas redondas, talleres y actividades dirigidas a amplificar la voz y el trabajo de las mujeres en los diferentes ámbitos CTIM (ciencia, tecnología, ingeniería y matemáticas), así como a inspirar vocaciones tempranas en ciencia y tecnología entre las niñas y jóvenes.

Talent Woman España está dirigido a “todos aquellos a los que interesa la ciencia y la tecnología de vanguardia, a todas y todos los docentes, a todos los y las estudiantes, a todas las científicas y a todos los científicos, a todas las familias que piensan en el futuro de sus hijas e hijos, a todas las niñas y las jóvenes que ven la ciencia y la tecnología como profesiones para su futuro; a todas y todos los interesados en la comunicación de la ciencia y su divulgación. A todas y todos los que tienen curiosidad. A todos y todas, porque *Talent Woman* está pensado para todas y todos”.

Por su parte, la RSME estará [representada por Clara Grima](#), presidenta de la Comisión de Divulgación de la RSME.

La entrada es gratuita gracias a la participación como coorganizadora de la Consejería de Conocimiento, Investigación y Universidad, aunque es necesario reservar entrada.

ICIAM 2019

Desde el 15 al 19 de julio de 2019 se celebrará en el Campus de Blasco Ibáñez de la Universidad de Valencia el *International Congress on Industrial and Applied Mathematics 2019 (ICIAM 2019)*. El ICIAM 2019 congregará a más de tres mil asistentes, convirtiéndolo en una ocasión perfecta para establecer nuevos contactos o ampliar perspectivas de trabajo. Están programadas veintisiete conferencias plenarias sobre los avances más relevantes y las temáticas más actuales. Entre los conferenciantes se encuentran cinco receptores de los prestigiosos premios ICIAM y tres receptores de premios SIAM. Esto convierte al ICIAM 2019 en un evento singular y difícilmente repetible, cuyo éxito contribuirá a que la sociedad tome conciencia del esfuerzo realizado desde nuestra comunidad por conectar las matemáticas con todo tipo de aplicaciones.



Mujeres y matemáticas

El [nodo en Cataluña de la Asociación de Mujeres Investigadoras y Tecnólogas \(AMIT\)](#) ha puesto en marcha el proyecto “[STEM amb tu](#)” para fomentar las vocaciones en ciencia, tecnología y matemáticas entre las chicas. Esta iniciativa va dirigida al alumnado de 2.º y 3.º de ESO y pretende dar visibilidad a mujeres científicas, hablar de las desigualdades de género dentro de las áreas CTIM (ciencia, tecnología, ingeniería y matemáticas) y proporcionar modelos femeninos en las carreras profesionales de las áreas CTIM.

El proyecto consiste en la realización de charlas por parte de “embajadoras” de las áreas CTIM en los centros educativos. Se han escogido como embajadoras mujeres jóvenes que han iniciado

recientemente su vida profesional en las áreas CTIM y a las que se ha dado una formación en perspectiva de género y en comunicación. Estas embajadoras presentan brevemente y de forma amena su actividad profesional al alumnado de centros educativos, incorporando en su presentación una perspectiva de género.



Esta iniciativa es similar al proyecto “[Una ingeniera en cada cole](#)”, que lanzó AMIT-Aragón en 2016 y que ha sido retomado este curso por Paz Morillo, profesora del Departamento de Matemáticas de la Universitat Politècnica de Catalunya.

Desde la Comisión MyM queremos felicitar, apoyar y fomentar todas estas iniciativas que acercan los referentes femeninos en áreas CTIM (en particular, matemáticas) al alumnado de secundaria.

“Matemática contemporánea por matemáticas contemporáneas”

Desde la RSME queremos visibilizar el papel de las mujeres en las matemáticas. Para ello, y aprovechando la celebración del Día de la Mujer Trabajadora, vamos a difundir semanalmente el perfil de una mujer matemática en el *Boletín de la RSME*. Estos perfiles han sido elegidos para una exposición, coordinada por Rosa María Pardo San Gil del departamento de Matemática Aplicada de la Universidad Complutense de Madrid, que se exhibirá en las facultades de las bibliotecas de todas las facultades españolas que cuenten con estudios de matemáticas, y queremos colaborar con su difusión.

Mercedes Siles Molina

Es catedrática de álgebra de la Universidad de Málaga. Su currículum es diversificado: investigación, docencia, gestión, igualdad, difusión y diseminación de la ciencia y la cultura. Ha publicado libros de divulgación, artículos en prensa, relatos y poesía. En investigación cuenta con cincuenta y tres artículos y tres libros, y ha dirigido siete tesis doctorales. Responsable de proyectos a nivel regional, nacional e internacional, ha coordinado másteres y doctorados en España y Senegal. Ha realizado gestión a nivel nacional e internacional, es miembro del comité editorial de varias revistas y ha sido conferenciante

invitada en más de cincuenta ocasiones en diversos países de Europa, Asia, África, América y Oceanía. Ha presidido el Comité de Cooperación para el Desarrollo de la RSME, sido secretaria de la Comisión de Desarrollo y Cooperación del CEMat, del que es miembro de su Comité Ejecutivo.



Mercedes Siles Molina./ Exposición “Matemática contemporánea por matemáticas contemporáneas”

Fue responsable científica del CIMPA y miembro de su equipo directivo, habiéndose encargado de escuelas de investigación en Brasil, Colombia, Cuba, Marruecos, México, Palestina, Panamá, Perú, Senegal, Turquía y Venezuela. Fue la primera vicepresidenta de AMIT-Andalucía. Ha organizado jornadas para potenciar el liderazgo de las mujeres, como las [Jornadas de Liderazgo y Desafíos STEM](#) y el programa de mentorías [MatEsElla](#), ambos en colaboración entre la RSME y EJE&CON. Es autora del proyecto expositivo “El sabor de las Matemáticas”, sobre el que ha impartido conferencias en Europa y América. Interesada en la interrelación entre ciencias y letras, ha impartido conferencias al respecto y organizado un ciclo de jornadas cervantinas para conmemorar el centenario de la muerte de Cervantes. Organizó el ciclo *Tertulias frente al mar* y es coorganizadora del Día de Pi en España. Sobre el escultor Miguel Berrocal ha publicado diversos trabajos. Actualmente es vicepresidenta primera de la Real Sociedad Matemática Española.





Actualmente trabaja en varias líneas de investigación. En álgebras de caminos de Leavitt es de destacar la monografía *Leavitt path algebras*, primer libro al respecto que aparece, del que es coautora. Sobre álgebras de evolución, que modelan la genética no mendeliana, ha publicado varios trabajos e iniciado su clasificación. En esta línea tienen como objetivo obtener resultados aplicables al ámbito de la genética.

Publicaciones:

- G. Abrams, P. Ara y M. Siles Molina. *Leavitt path algebras*. Londres: Springer. Lecture Notes in Mathematics, 2191 (2017).
- Y. Cabrera Casado, M. Siles Molina y M. Victoria Velasco. “[Evolution algebras of arbitrary dimension and their decompositions](#)”. *Linear Algebra and its Applications*, 495 (2016). Págs 122-162.
- J. Sánchez Ortega y M. Siles Molina. “[Finite gradings of Lie algebras](#)”. *Journal of Algebra*, 372 (2012). Págs 161-171.



Matemáticas claras: la presidenta de la Comisión de Divulgación de la RSME, Clara Grima, participa en una sección quincenal llamada “Matemáticas claras” en el programa *No es un día cualquiera* de RNE con Pepa Fernández.

“[Augusto Krahe y García](#)”.

El ABCdario de las matemáticas: artículo publicado en el diario *ABC* y fruto de la colaboración con la Comisión de Divulgación de la RSME.

“[La cifra Vigenère: el misterioso código que se tardó tres siglos en descifrar](#)”, por Alfonso Jesús Población Sáez.

Raíz de 5: programa semanal de matemáticas en Radio 5, presentado por Santi García Cremades, con las secciones “Latidos de Historia”, con Antonio Pérez Sanz; “Están en todas partes”, con Javier Santaolalla, y algunas incógnitas más.

“[Cristalografía y la Alhambra](#)”.



150 aniversario de la Sociedad Matemática Finlandesa

La Sociedad Matemática Finlandesa celebra este año su 150.º aniversario, lo que la convierte en una de las más antiguas sociedades matemáticas en activo. Con motivo de este acontecimiento, se celebrará en Helsinki un congreso en el que se tratarán los temas de investigación más activos en el país e incluirá una mesa redonda sobre la interacción entre las matemáticas y la sociedad que contará con la intervención de, entre otros, Jean-Pierre Bourguignon (presidente del European Research Council) e Ingrid Daubechies (expresidenta de la International Mathematical Union). Más información en [este enlace](#).



SUOMEN MATEMAATTINEN
YHDISTYS RY
FINLANDS MATEMATISKA FÖRENING RF
THE FINNISH MATHEMATICAL SOCIETY

Campaña de financiación colectiva “Help the Venezuelan Math Community”

La Asociación Matemática Venezolana (AMV) ha lanzado una campaña de [financiación colectiva](#) que tiene como objetivo recolectar fondos para saldar parte de la deuda con la International Mathematical Union (IMU) y con la Unión Matemática Latinoamericana y del Caribe (UMALCA) y apoyar las actividades de la AMV en Venezuela. Durante más de treinta años, la AMV ha promovido la educación e investigación de la matemática en Venezuela, así como el intercambio y la cooperación entre matemáticos de Latinoamérica y el mundo. Anualmente la AMV realiza las *Jornadas Matemáticas* con una participación de más de cien matemáticos nacionales e internacionales.





Mat-Historia

A lo largo del año hemos ido anticipando la celebración de la reunión científica *29th Novembertagung on the History of Mathematics*, un congreso internacional de ya largo recorrido dedicado a esta disciplina, que se celebrará, por vez primera, en nuestro país, en el Instituto de Matemáticas de la Universidad de Sevilla (IMUS).



El objetivo de este encuentro es el de reunir en él a jóvenes investigadores en historia de las matemáticas. No obstante, también contará en esta edición con dos conferenciantes invitados de amplia carrera y reconocido prestigio, que serán Karine Chemla (Centre national de la recherche scientifique, Francia) y José Ferreirós (Universidad de Sevilla).

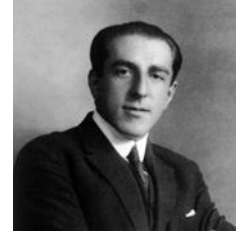
La cita tendrá lugar la próxima semana y contará con unos cuarenta jóvenes que se reunirán para mostrar los resultados de sus investigaciones sobre historia de los conceptos matemáticos e historia conceptual de las matemáticas.

En la [página web del congreso](#) están disponibles el programa, el libro de resúmenes de las exposiciones y el cartel del congreso, en el que aparecen las sociedades, administraciones e instituciones que han colaborado de un modo u otro a que se celebre este evento, entre ellas la RSME a través de su Grupo de Historia de las Matemáticas.

En la próxima aparición de esta sección, al filo de fiestas navideñas, haremos un balance de esta reunión científica; de momento, solo nos queda felicitar al Comité Científico y Organizador (María de Paz, Eduardo Dorrego, Elías Fuentes, Manuel J. García-Pérez, Brigitte Stenhouse y Helisa Turrielo) por el trabajo que han realizado en los preparativos de esta edición, a la que auguramos un gran éxito.

De Sevilla pasamos a Buenos Aires, recordando aquellos viajes históricos de los navíos de la Casa de Contratación. Ahora vamos volando y la memoria de las penalidades sufridas por los esforzados navegantes ayudan a soportar medio día enlatado en clase turista. En la capital argentina, en los Coloquios del Departamento de Matemática de la Universidad de Buenos Aires (UBA), ha

pronunciado el pasado 8 de noviembre una conferencia Luis Español (Universidad de La Rioja), titulada “Qué es el «análisis algebraico» y cómo lo plasmó en sus libros Julio Rey Pastor”. La conferencia fue grabada y está accesible en [la página web de dicho departamento](#).



Julio Rey Pastor./ CSIC

En diciembre del año pasado, se celebró un encuentro organizado por la Unión Matemática Argentina (UMA) y la RSME, en el que se prestó atención al centenario de la primera visita de Rey Pastor a Argentina en 1917, en la que el matemático español se encontró con una universidad inmersa en una profunda reforma, de la que en 2018 están celebrando el centenario. Cuando Rey Pastor llegó a Buenos Aires por segunda vez en 1921, se aplicó a fondo en la mejora de las matemáticas argentinas, justo cuando la UBA celebraba el primer centenario de su fundación. Poco queda para que celebre el segundo y también para que tenga lugar el encuentro dual UMA-RSME en alguna universidad española. La historia de las matemáticas, al igual que la de otras ciencias, estará atenta a estas efemérides que propician y animan la realización de investigaciones históricas.



Más noticias

Acto en Sevilla homenaje a Antonio Campillo

El lunes 19 de noviembre tuvo lugar en el Instituto de Matemáticas de la Universidad de Sevilla (IMUS) la presentación del volumen [Singularities, Algebraic Geometry, Commutative Algebra, and Related Topics: Festschrift for Antonio Campillo on the Occasion of his 65th Birthday](#) en homenaje a [Antonio Campillo](#).

El acto estuvo presidido por Isabel Fernández Delgado, secretaria del IMUS, quien estuvo acompañada en la mesa por Jesús Soto Prieto, vicedecano de Estudiantes de la Facultad de Matemáticas, y por Luis Narvárez Macarro en representación de los editores.

El acto contó con las intervenciones de José Luis Vicente, [Ignacio Luengo](#), Francisco Urbano, Joaquín Pérez, Mercedes Siles Molina, Evelia García, Ignacio Ojeda y Henar Herrero, quienes glosaron diversos aspectos de la trayectoria científica e institucional de Antonio Campillo, presidente de la RSME entre 2009 y 2015.



Foto de grupo./ Sebastià Xambó

Por otro lado, el lunes 26 de noviembre a las 17:00 habrá otra presentación en el Instituto de Matemáticas de la Universidad de Valladolid (IMUVA), que tendrá lugar en la Sala de grados I de la Facultad de Ciencias.

Clara Grima, premio Prismas

Clara Grima, catedrática de la Universidad de Sevilla, divulgadora y presidenta de la Comisión de Divulgación de la RSME, recibió el pasado 17 de noviembre el [Prisma especial del jurado](#) “por su continuado compromiso y su talento y versatilidad en la divulgación de las matemáticas”, entregado por los Museos Científicos Coruñeses.

En [palabras recogidas por La Opinión de A Coruña](#), Grima dijo que “la ciencia tiene que seducir como espectáculo, como algo que se toca”, haciendo mención a los museos coruñeses como lugares para pasar en familia y aprender.



Clara Grima y Xulio Ferreiro, alcalde de A Coruña./ Concello da Coruña

Análisis de los recursos destinados a I+D+i en los presupuestos generales del Estado de 2018

Este mes, la Confederación de Sociedades Científicas de España (COSCE) ha presentado ante los medios de comunicación [el informe](#) sobre la inversión en investigación, desarrollo e innovación (I+D+i) de los presupuestos generales del Estado (PGE) aprobados para 2018. En el análisis se deja ver una progresiva pérdida de relevancia estratégica de la I+D+i en los PGE durante los últimos años, siendo el descenso de más de 2400 millones de euros en los presupuestos de 2018 respecto de los de 2008 y que las partidas destinadas a I+D+i han sido las terceras que más se han reducido durante ese periodo dos de las pruebas más evidentes de esta tendencia.

Para COSCE esto es toda una declaración de intenciones sobre las políticas científicas a desarrollar y del futuro que realmente proponen a la sociedad los sucesivos gobiernos.



Oportunidades profesionales

Una plaza de profesor (*Tenure-track associate professor in computer vision*). Norges teknisk-naturvitenskapelige universitet, Noruega. [Información](#).

Un contrato posdoctoral (Proyecto ERC “Non-local dynamics in incompressible fluids-NONFLU”). Instituto de Ciencias Matemáticas (ICMAT). [Información](#).

Un contrato para realizar la tesis doctoral (Proyecto ERC “Non-local dynamics in incompressible fluids-NONFLU”). Instituto de Ciencias Matemáticas (ICMAT). [Información](#).

Una beca posdoctoral. Università di Torino, Italia. [Información](#).

Tres contratos para realizar la tesis doctoral (área de conocimiento: geometría y física matemática). University of Birmingham, Reino Unido. [Información](#).

Un contrato para realizar la tesis doctoral (área de conocimiento: geometría algebraica). Institut de Mathématiques de Toulouse, Francia. [Información](#).

Varios contratos para realizar la tesis doctoral. Institute of Science and Technology, Austria. [Información](#).

Varios contratos posdoctorales. Universidad de Valladolid. [Información](#).

Congresos

Jornadas sobre la primera circunnavegación de la Tierra

Los próximos 28 y 29 de noviembre se celebrarán las jornadas tituladas *La primera circunnavegación de la Tierra*. El objetivo de estas jornadas es describir cómo este y otros viajes permitieron dibujar la cartografía de la Tierra, el protagonismo de Sevilla en la primera vuelta al mundo, el avance tecnológico que condujo a la primera circunnavegación, su influencia en la ruta española de las especias y mostrar la iconografía que rodea al periplo. Además, como novedad, se van a mostrar algunas maquetas de las naos y carabelas que partieron de Sevilla.

La primera sesión se celebrará en el Salón de Actos de la Real Academia de Bellas Artes de Santa Isabel de Hungría de Sevilla y comenzará a las 19:00, mientras que la segunda sesión se celebrará en el Salón de Actos de la Real Academia Sevillana de Buenas Letras y comenzará a la misma hora.



Estas jornadas están organizadas de forma conjunta por el Instituto de Academias de Andalucía, la Real Academia de Bellas Artes de Santa Isabel de Hungría de Sevilla, la Real Academia Sevillana de Buenas Letras, la Real Academia Sevillana de Ciencias y la Real Academia Sevillana de Legislación y Jurisprudencia.

Actividades

IEMath-GR



Seminario: “Pattern Formation in Cross-Interaction Systems”, por Markus Schmidtchen (Imperial College London, Inglaterra). Seminario 1.ª planta, IEMath-GR. 26 de noviembre, 13:10.

Seminario: “Índice numérico respecto de un operador”, por Alicia Quero de la Rosa (UGR). Sala de Conferencias, IEMath-GR. 29 de noviembre, 10:00.

UC3M



Seminario: “The apostolic succession of the Roman Catholic Church”, por Alberto Antonioni (UC3M). Seminario del Departamento, Edificio Sabatini 2.2.D.08, UC3M. 26 de noviembre, 15:30.

Seminario: “Amenability in inverse semigroups and C^* -algebras”, por Diego Martínez (UC3M). Seminario del Departamento, Edificio Sabatini 2.2.D.08, UC3M. 29 de noviembre, 13:00.

Seminario: “Complementary Romanovski-Routh polynomials: new developments”, por Luana Ribeiro (Universidade Estadual Paulista, Brasil). Seminario del Departamento, Edificio Sabatini 2.2.D.08, UC3M. 29 de noviembre, 17:00.

BCAM



Curso: “Unique Continuation and Uncertainty Principle”, por Aingeru Fernández Bertolin (Euskal Herriko Unibertsitatea) y Diana Stan (BCAM). Seminar Room, BCAM. Del 26 al 30 de noviembre, 18:00.

Seminario: “The image Milnor number for weighted-homogeneous map-germs”, por Inma Pallarés (BCAM). $\beta 2$ Room, BCAM. 29 de noviembre, 15:00.

UCM



Jornada especial del Colloquium de Análisis Matemático:

- “Doubling constants in metric spaces”, por Pedro Tradacete (Instituto de Ciencias Matemáticas). 10:00.
- “Pon a prueba tus matemáticas: ¿son un anillo las funciones Lipschitzianas sobre la



recta? Orden, producto y acotación en espacios de funciones”, por Félix Cabello (Universidad de Extremadura). 11:00.

- “Harmonic measure, Rectifiability and Connectivity”, por Jose María Martell (Instituto de Ciencias Matemáticas). 12:30.
- “Amenability, C*-algebras and semigroups”, por Fernando Lledó (Universidad Carlos III de Madrid). 15:00.

Aula 222, Facultad de Ciencias Matemáticas, UCM. 27 de noviembre.

ICMAT



Seminario: “[Supercurves, supersymmetric curves and their moduli spaces](#)”, por Daniel Hernández Ruipérez (Universidad de Salamanca). Aula Naranja, ICMAT. 27 de noviembre, 11:30.

Seminario: “[Carleson measures, uniform rectifiability and e-approximability of harmonic functions in \$L^p\$](#) ”, por Olli Tapiola (Jyväskylän yliopisto, Finlandia). Aula Naranja, ICMAT. 30 de noviembre, 11:30.

Matemáticas en la Residencia: “La importancia de ser impreciso en matemáticas”, por Mickaël Lounay ([youtuber](#)). Residencia de Estudiantes (c/ Pinar, 21-23. 28006 Madrid). 29 de noviembre, 19:00.

UAM



Seminario: “[Rationality of quotient varieties](#)”, por Urban Jezernik (Euskal Herriko Unibertsitatea). Aula 520, Módulo 17, Departamento de Matemáticas, UAM. 28 de noviembre, 11:30.

UPC



Conferencia: “Network Geometry”, por M.ª Ángeles Serrano (Universitat de Barcelona - ICREA). Sala d’actes de la FME, UPC. 28 de noviembre, 12:00.

IMAT



Seminario: “[¿Qué pintan las superálgebras en Mecánica Cuántica?](#)”, por María Pilar Páez Guillán (USC). Aula 10, Facultade de Matemáticas, USC. 28 de noviembre, 17:00.

UMA



Interesantísimo Seminario de Geometría y Topología: “Geometry and Rational Homotopy Theory: A Tale of Two”, por Giovanni Bazzoni (Universidad Complutense de Madrid). Seminario de Análisis, Facultad de Ciencias, UMA. 28 de noviembre, 18:00.

IMI



Seminario: “A finite element model for the system of equations of Lithium ion batteries”, por Rodolfo Bermejo Bermejo (Universidad Politécnica de Madrid). Aula 209 (Seminario Alberto Dou), Facultad de Matemáticas, UCM. 29 de noviembre, 10:00.

ULL



Un Fisquito de Matemáticas: “Estructura y poder poético de una matriz 6x6”, por Manuel Garcia Deniz (maestro) y Raquel García Cabrera (profesora de música). Aula Magna de Matemáticas y Física, ULL. 29 de noviembre, 10:45.

UPM



Conferencia: “La Puerta Equivocada”, por Adrián Paenza (Universidad de Buenos Aires, Argentina). Salón de Actos del Edificio Montes, ETS de Ingeniería de Montes, Forestal y del Medio Natural, UPM. 29 de noviembre, 15:00.

MMACA



Conferencia: “Atentado a la intuición. Démosle una segunda oportunidad a la matemática”, por Adrián Paenza (Universidad de Buenos Aires, Argentina). MMACA (Carretera Hospitalet s/n, Palau Mercader, 08940, Cornellà de Llobregat). 3 de diciembre, 18:00. [Registro](#).

En la Red

- “[El presidente de la Real Sociedad Matemática Española imparte un seminario en el campus de Elche](#)”.
- “[Barbara Oakley: «Decir que no te importan las matemáticas es elitista»](#)”, en *El Mundo*.
- “[La cifra Vigenère: el misterioso código que se tardó tres siglos en descifrar](#)”, en *ABC*.

- “[Las matemáticas de los fenómenos que se repiten](#)”, en *El País*.
- “[Amateur Mathematician Finds Smallest Universal Cover](#)”, en *Quantamagazine*.
- “[Tan solo vemos una parte de la realidad](#)”, en *La Opinión. A Coruña*.
- “[Construye tu propia calculadora de sumas y restas](#)”, en *Cuaderno de Cultura Científica*.

En cifras

Aprobada la nueva definición universal del kilogramo

Tras 129 años de servicio, el Prototipo de Kilogramo Internacional (IPK), un cilindro de platino-iridio utilizado para definir la unidad de masa, anuncia su jubilación.



Réplica del IPK./ El País

En la última sesión de la 26.^a Conferencia General de Pesos y Medidas, celebrada en Versalles (Francia) el 16 de noviembre, los 60 estados miembros han votado de forma unánime redefinir el kilogramo utilizando algún derivado de una constante de la naturaleza y no un objeto físico.

El kilogramo es la última unidad fundamental cuya definición depende de la magnitud de un objeto físico, lo que es un problema ya que el IPK no es inmutable. La masa del IPK ha fluctuado durante el último siglo, variando al menos 50 μg con respecto a otras definiciones.

En 1983, por causas similares, se redefinió el metro, que solía ser la longitud de una barra de platino, como la distancia que viaja la luz en 1/299 792 458 segundos. De forma similar, se definirá el kilogramo utilizando la constante de Planck.



La cita de la semana

Este es un gran honor. Seré feliz si esto alienta a jóvenes científicas y matemáticas. Estoy segura de que habrá muchas más mujeres ganando este tipo de premios en los próximos años. (Sobre su Medalla Fields)

Maryam Mirzakhani

“RSME, desde 1911 y sumando”
HAZTE SOCIO

CUOTAS ANUALES:

Contrato temporal	40 €
Estudiantes	
Doctorado	25 €
Grado/Máster	12 €
Desempleados	25 €
Instituciones	136 €
Institutos/Colegios	70 €
Jubilados	30 €
Numerarios	60 €
RSME-ANEM	12 €
RSME-AMAT	12 €

Directora-editora:
Gema Lobillo Mora

Editor jefe:
Amir Fernández Ouaridi

Comité editorial:
Alberto Espuny Díaz
Francisco Marcellán Español
María Antonia Navascués Sanagustín
Antonio Rojas León
Isaac Sánchez Barrera

Despacho 525
Facultad de Matemáticas
Universidad Complutense de Madrid
Plaza de las Ciencias 3
28040 Madrid

Teléfono y fax: (+34) 913944937

secretaria@rsme.es

Cierre semanal de contenidos del Boletín, miércoles a las 20:00
boletin@rsme.es

ISSN 2530-3376