



Boletín de la RSME

Número 359, 20 de mayo de 2013

Sumario

Noticias de la RSME

- La Gaceta, número 16.2
- Clausurada la exposición RSME-IMAGINARY-Santiago
- Escuelas de Matemática Aplicada de la EMS para 2013
- Informaciones de la COS-CE
- Escuela Internacional Lluís Santaló 2013. MPE2013
- Escuela Internacional Biomatemática 2013. MPE 2013

Becas y oportunidades profesionales

Novedades en DivulgaMAT

Otras noticias

- María Jesús Esteban, presidenta electa de ICIAM
- Eduardo Sáenz de Cabezón, ganador de FameLab España 2013
- Convocatoria de propuestas para 2014 en el CIEM
- Actividades ICMAT
- Actividades UCM
- Actividades IMAT
- Actividad UC3M
- Actividades IMUVA
- Conferencia "Megacatastrofes y eventos de extinción" en Sevilla
- Y más...

La cita de la semana

Noticias de la RSME

La Gaceta, número 16.2

Ya está disponible la versión electrónica del número 16-2 (2013) de La Gaceta de la Real Sociedad Matemática Española. Se puede consultar en la dirección gaceta.rsme.es. En La Gaceta se ha decidido dedicar las portadas del volumen 16 de la revista, al evento "Mathematics of Planet Earth" (Matemáticas del Planeta Tierra, MPE2013). Presentamos en este número una imagen fruto del proyecto conjunto SpineUp,

<http://spineup.jimdo.com/>

Las dos principales actividades con que la RSME va a contribuir a la iniciativa Matemáticas del Planeta Tierra, MPE2013, son la Escuela de Investigación Lluís Santaló, programada para julio en la sede de la UIMP en Santander bajo el título "Retos científicos en un planeta sostenible", y la Escuela BIOMAT 2013, "Evolución y cooperación en ciencias sociales y biomedicina", que se celebrará en junio en Granada. Las dos están organizadas en colaboración con el Programa de Doctorado FISYMAT de la Universidad de Granada.

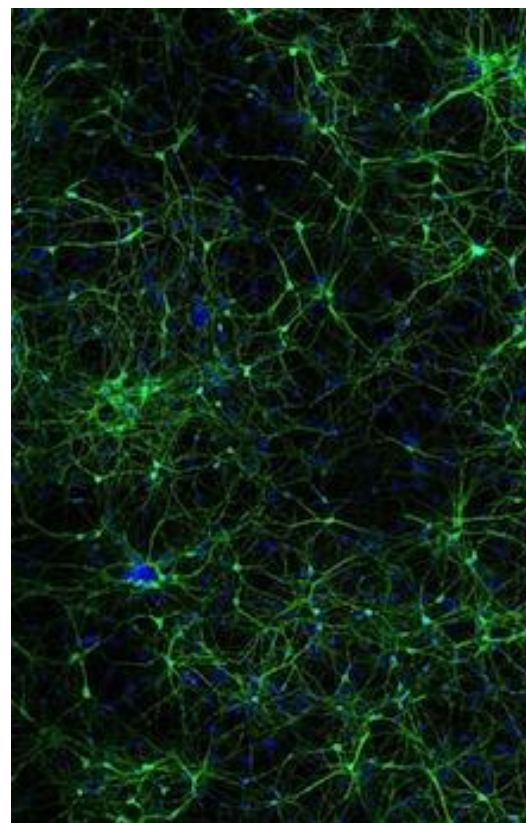
Ambas escuelas se dirigen al estudio de la contribución que pueden hacer las Matemáticas a conseguir un planeta a la vez más amable para la humanidad y más respetuoso con nuestro entorno. Las aplicaciones de las Matemáticas a la Medicina son un aspecto destacado, y cada vez más desarrollado, de esta contribución.

Como muestra, traemos a nuestra portada una imagen fruto del proyecto conjunto en el que, bajo el nombre SpineUp, trabajan el Grupo de Programación y Cálculo Simbólico, PSYCOTRIP, de la Universidad de La Rioja, que encabeza nuestro colega Julio Rubio, y los biólogos de la Unidad de Plasticidad Sináptica Estructural del Centro de Investigación Biomédica de La Rioja, dirigida por Miguel Morales. Nadie mejor que los propios investigadores para explicarnos qué estamos viendo:

"La fotografía fue tomada con un microscopio confocal por Gadea Mata, una de las investigadoras de nuestro equipo. La imagen mues-

tra un cultivo de neuronas del hipocampo, una estructura del cerebro responsable de la memoria. Analizar eventos celulares en el hipocampo permite estudiar el desarrollo de la enfermedad de Alzheimer.

En la figura, los corpúsculos azules son núcleos de células; los que aparecen aislados corresponden a astrocitos y los que van acompañados de estructuras arborescentes (dendritas) corresponden a neuronas. El problema algorítmico consiste en distinguir astrocitos de neuronas. Para ello, tras una primera fase de preprocesamiento (eliminación de ruido, homogeneización de la imagen), se aplican algoritmos geométricos (reconocimiento de la circularidad) y topológicos (ramificación). La automatización de esta tarea ahorra tiempo muy valioso para los científicos experimentales que, hasta el momento, realizaban la discriminación manualmente".





European
Mathematical
Society

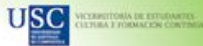
IMAGINARY unha mirada matemática



Isto non é un limón!

www.rsme-imaginary.es

RSME-IMAGINARY-Santiago
<http://www.usc.es/mate/imaginary>



Igrexa da Universidade de
Santiago de Compostela

18 de marzo ao 16 de maio de 2012
luns a venres, 10:00-13:00 e 18:30-20:30

Inauguración : 15 de marzo de 2013



Clausurada la exposición RSME- IMAGINARY-Santiago

El pasado día 16 de mayo se clausuró la exposición RSME-IMAGINARY en su sede de Santiago de Compostela, completándose con ello una fase que comenzó el día 20 de enero de 2011, con motivo de la inauguración del Centenario de la RSME, y que bajo la coordinación general de Sebastià Xambó ha dado lugar a dos exposiciones temporales en CosmoCaixa Madrid y Barcelona, el Primer Congreso IMAGINARY en Barcelona, y principalmente las quince etapas itinerantes en Salamanca, Valladolid, Palma de Mallorca, Bilbao, Pamplona, Gijón, Zaragoza, Madrid, Sevilla, Valencia, Málaga, Barcelona, Albacete, Granada y Santiago de Compostela.

La iniciativa internacional IMAGINARY ha dado lugar por el momento a setenta y ocho actividades en una veintena de países, de las cuales las dieciocho de RSME-IMAGINARY han recibido cuatrocientas mil visitas, alrededor de la mitad del total. El pasado día 5 de marzo, con motivo de la inauguración europea en la sede de la UNESCO en París de MPE2013, se ha puesto en marcha la nueva fase IMAGINARY a través de la plataforma interactiva, www.imaginary.org, en cuya página www.imaginary.org/events se registra la actividad internacional en el momento actual. La nueva fase para RSME-IMAGINARY, www.rsme-imaginary.es, se realizará en el marco del Plan Estratégico de la RSME 2013-2018 y en el de la iniciativa internacional IMAGINARY.

RSME-IMAGINARY-Santiago ha sido especialmente exitosa, habiendo confirmado la aparente propiedad de que la exposición ha progresado en visibilidad y repercusión du-

rante su trayectoria. En el artículo

http://xornal.usc.es/xornal/acontece/2013_05/noticia_0088.html

publicado por la Universidade de Santiago de Compostela se destaca el éxito de público, con más de cuatro mil visitantes y la confluencia interactiva de más de treinta centros de Educación Secundaria de Galicia, y la organización coordinada por la Facultade de Matemáticas y su decana Victoria Otero. También destaca que la muestra ha incluido "O sabor das Matemáticas" dirigida por Mercedes Siles de la Universidad de Málaga, que las actividades complementarias dirigidas al público general incluyeron las conferencias "Matemáticas para el Planeta Tierra" de Miguel Ángel Herrero, y "Sentidos y límites de la utilidad: el conocimiento y la dicha de vivir" de Ángel Gabilondo, y la acción "Matemáticas efervescentes no mercado de Abastos" coordinada por el director de Efervescencia da Radio Galega Manuel Vicente, el paseo matemático por Santiago de Compostela o la actividad Obradoiro de papiroflexia dirigida a los más pequeños.

En una nota previa, dos días antes de la clausura, el xornal de la USC también publicó el artículo

http://xornal.usc.es/xornal/acontece/2013_05/noticia_0076.html

en el que señala que la exposición en Santiago también ha llegado a las redes sociales

<https://www.facebook.com/RsmelImaginarySantiago#!/RsmelImaginarySantiago>

https://twitter.com/expo_imaginary

Escuelas de Matemática Aplicada de la EMS para 2013

La EMS organiza anualmente cuatro escuelas de Matemática Aplicada. En el año 2013 estas escuelas se van a celebrar en Lyon, Cetraro, Viena y Bedlewo:

- "Multiscale models in the life sciences": del 27 al 31 de mayo, en Lyon, Francia. Organizada conjuntamente con la European Society for Mathematical and Theoretical Biology (ESMTB). Más información en:

<http://mathbio2013.sciencesconf.org/resource/page/id/5>

- "Vector-valued partial differential equations and applications": del 8 al 13 de julio, en Cetraro, Italia. Más información en:

<http://php.math.unifi.it/users/cime/>

- "Sixth european summer school in financial mathematics": del 26 al 30 de agosto, en Viena, Austria. Más información en:

http://www.mat.univie.ac.at/%7Efinance_hp/summer_school_Vienna_2013/index.html

- "EMS school on computational aspects of gene regulation": del 13 al 19 de octubre, en Bedlewo, Polonia. Más información en:

<http://bioputer.mimuw.edu.pl/school.php>



Arriba izquierda: Rueda de prensa

Arriba derecha: Una de las salas de exposición RSME-IMAGINARY-Santiago

A la izquierda: Algunos de los monitores

Informaciones de la COSCE

En Consejo General de la Confederación de Sociedades Científicas de España (COSCE), se constató el crecimiento continuado de la Confederación que ha sobrepasado en 2013 las setenta sociedades miembro que representan a más de treinta y cuatro mil socios. Se destacó también la preocupación por la desregulación que plantea el anteproyecto de ley de Servicios profesionales, por lo que se solicitó el apoyo de las sociedades para que se contemple en el redactado definitivo la profesión científico-técnica que proporcionaría competencias a los científicos e investigadores. La COSCE aumentará el liderazgo y protagonismo ante el deterioro de la inversión en ciencia por parte del Gobierno, y la denuncia tanto en el ámbito nacional como en el internacional.

Como un número anterior de El Boletín ya publicado, la COSCE solicita la participación creciente de las sociedades miembro en el proyecto ENCIENDE, con objeto de lograr una mayor presencia de científicos en las aulas de Primaria que explique de primera mano la ciencia a los alumnos, así como una nutrida presencia en el Simposio de dicho proyecto que se celebrará el próximo día 6 de junio en Madrid.

La Jornada de Sociedades se celebrará en el auditorio de CaixaForum de Madrid el próximo día 13 de junio, en sesión pública. El tema a debatir será "El mecenazgo en la ciencia". Intervendrán representantes de diversas entidades y fundaciones con líneas de inversión altruista en proyectos científicos.

La RSME anima a sus socios a participar en estas iniciativas.

Escuela Internacional Lluís Santaló 2013. MPE2013

La Escuela de Investigación Lluís Santaló de la RSME de 2013, que se celebra del 15 al 19 de julio de 2013 en la sede del Palacio de la Magdalena Santander de la Universidad Internacional Menéndez Pelayo, UIMP, se presenta como una colaboración entre la RSME, la UIMP y el Programa de Postgrado en Física y Matemáticas de la Universidad de Granada, Fisymat, como contribución formal a la iniciativa internacional Mathematics of Planet Earth, MPE2013. Con el título "Mathematics of Planet Earth, Scientific Challenges in a

Sustainable Planet", está dirigida por Miguel Ángel Herrero (Universidad Complutense de Madrid) y por Juan Soler (Universidad de Granada), está dedicada al estudio de la dinámica de procesos que forman parte de la estructura de nuestro planeta, tanto a niveles geológicos como biológicos.

Se trata de una actividad internacional de la RSME que está dirigida a estudiantes graduados, doctores recientes y jóvenes investigadores en general. Se dispone de un limitado número de becas para estudiantes y jóvenes investigadores, cuya inscripción sigue un procedimiento diferente que a la de la inscripción general. La RSME ha dedicado la Escuela Santaló 2013 a la iniciativa MPE2013 animando a todos, en especial a socios y colaboradores, a la inscripción en esta edición de la Escuela Santaló de amplio contenido multidisciplinar. En la página web de la Escuela www.ugr.es/~kinetic/santaló se encuentra disponible la información científica de la Escuela, con sus características, programa y datos logísticos.

Los cursos, de tres horas cada uno, estarán impartidos por los siete destacados investigadores. Se trata de los cursos "Mathematics of Biodiversity" de Jordi Bascompte (CSIC, Estación Biológica de Doñana), "Towards a theory of complex living beings" de Nicola Bellomo (Politecnico di Torino), "Evolutionary game theory: From life on Earth to Pest management and Cancer" de Joel Brown (University of Illinois), "Patterns on the rocks" de Juan Manuel García Ruiz (CSIC y Universidad de Granada), "Living with your enemy" de Robert Gatenby (Moffitt Cancer Center), "Evolution of diversity and cooperation" de Jorge M. Pacheco (Universidade do Minho, Braga) y "Consensus and flocking in self-alignment dynamics" de Eitan Tadmor (University of Maryland).

En la página web de la Escuela www.ugr.es/~kinetic/santaló se encuentra disponible la información sobre la inscripción, que se sugiere realizar desde el presente momento.



Palacio de la Magdalena



Escuela Internacional Biomat 2013. MPE 2013

La Escuela de Investigación Biomat se celebra desde 2005 en la Universidad de Granada como actividad internacional del Programa de Postgrado en Física y Matemáticas, Fisymat. La edición de 2013, que se celebra del 17 al 21 de junio, es de nuevo una colaboración de Fisymat con la Real Sociedad Matemática Española, es una contribución formal a la iniciativa internacional Mathematics of Earth Planet, MPE2013.

Con el título "Evolution and cooperation in social sciences and biomedicine", y dirigida por Miguel Ángel Herrero (Universidad Complutense de Madrid) y por Juan Soler (Universidad de Granada), siendo secretario Juan José Nieto (Universidad de Granada), se dedica al estudio de los procesos en dinámica de poblaciones, con particular atención a los comportamientos emergentes colectivos y a los problemas sociales. Desde su primera edición, Biomat es una Escuela internacional con amplia participación, cuya edición actual se enmarca entre las actividades de la iniciativa MPE2013, estando dedicada al estudio de los procesos en dinámica de poblaciones, con particular atención a los comportamientos emergentes colectivos y a los problemas sociales. Está dirigida a estudiantes graduados, doctores recientes y jóvenes investigadores en general. Se dispone de un limitado número de becas de inscripción y alojamiento. En la página web de Biomat

www.ugr.es/~kinetic/biomat

se encuentra disponible la información sobre la inscripción, que se sugiere realizar desde el presente momento. La RSME, como entidad colaboradora de MPE2013, anima a la inscripción en esta edición especial, Biomat

2013, en particular a socios y colaboradores.

En sintonía con la Escuela Santaló, que tendrá lugar un mes más tarde, los cursos, de tres horas cada uno serán impartidos por destacados investigadores. Son los cursos "An introduction to stochastic methods in mathematical biology" de Tomás Alarcón (CRM, Barcelona), "Mathematical models for social changes and criminology" de Mario Primicerio (Univerità di Firenze), "Mathematical Challenges in Medicine" de Koby Rubinstein (Technion Institute of Technology), "On the evolution of cooperation" de Karl Sigmund (Universität Wien), y "Cooperation and the evolution of social behavior: from Multicellularity to Eusociality" de Corina E. Tarnita (Princeton University).



Mario Primicerio



Koby Rubinstein



Karl Sigmund



Tomás Alarcón



Corina E. Tarniță

La Alhambra



Becas y oportunidades profesionales

Visita la página web de la Comisión Profesional de la RSME.

www.rsme.es/comis/prof

Plazas y becas en universidades y centros de investigación

- Becas doctorales del Warsaw Center of Mathematics and Computer Science.
- Becas doctorales de la Barcelona Graduate

School of Mathematics.

- Convocatoria programa DevMath-CRM para la investigación matemática en países en vías de desarrollo.

Más información en www.rsme.es/comis/prof.

Novedades en DivulgaMAT

Noticias en periódicos

Noticias publicadas por diferentes medios de comunicación.

http://www.divulgamat.net/index.php?option=com_alphacontent§ion=8&category=55&Itemid=67

Año Internacional de la Estadística. ¿Sabías qué...?

"20/05/2013. Año Internacional de la Estadística. ¿Sabías qué...?"

http://www.divulgamat.net/index.php?option=com_content&view=article&id=14993&directory=33

Nuevo en Música y matemáticas

"Un paseo por la belleza", por Paco Gómez Martín.

Otras noticias

María Jesús Esteban, presidenta electa de ICIAM

La profesora de la Université Paris-Dauphine María Jesús Esteban ha sido elegida, en la reunión celebrada recientemente en Pekín, como presidenta del International Council for Industrial and Applied Mathematics (ICIAM) para el periodo 2015-2019. María Jesús Esteban Galarza es licenciada en Matemáticas por la Universidad del País Vasco, doctora por la Université Pierre et Marie Curie, habiendo defendido su tesis en 1981 bajo la dirección de Pierre-Louis Lions.

Su investigación, que es intensa y extensa, concierne a la modelización matemática en física y en química cuántica. Es directora de investigación del Centre National de la Recherche Scientifique (CRNS), puesto que ejerce en el Centre de Recherche en Mathématiques de la Décision (CEREMADE), del Departamento de Matemáticas de la Université Paris-Dauphine, después de haber iniciado su etapa de investigadora del CNRS en la Université Paris VI. Entre otras contribuciones relevantes, ha sido presidenta de la Société de Mathématiques Appliquées (SMAI), coordinadora del Proyecto "A Forward Look on Mathematics" promovido por la European Mathematical Society (EMS) y la European Science Foundation y, en la actualidad, presidenta del Comité de Matemática Aplicada de la EMS. También contribuyó al Centenario de la RSME, en particular, como conferenciante invitada en las Jornadas Científicas sobre Matemáticas y Química y sobre Transferencia y Matemática Industrial, celebradas en Sevilla y Santiago de Compostela respectivamente.

La RSME felicita a María Jesús Esteban por su excepcional trayectoria que incluye su elección como presidenta de ICIAM.

Eduardo Sáenz de Cabezón, ganador de FameLab España 2013

El profesor del Departamento de Matemáti-

http://www.divulgamat.net/index.php?option=com_content&view=article&id=14999&directory=67

Nuevo en Teatro y matemáticas

"¿Son raras las mujeres de talento?, adaptación de una obra de Anne Rougée", por Marta Macho Stadler.

http://www.divulgamat.net/index.php?option=com_content&view=article&id=14997&directory=67

Novedades editoriales

"Una historia de la Proporción. Desde la Prehistoria al Número de Oro", de Manuel García Piquera (Ed. Nivola).

http://www.divulgamat.net/index.php?option=com_content&view=article&id=15007&directory=67

Más información en www.divulgamat.net.

cas y Computación de la Universidad de La Rioja, Eduardo Sáenz de Cabezón, ha ganado la final de FameLab España 2013 (www.famelab.es/es), el principal certamen internacional de monólogos científicos, que por primera vez se ha celebrado en España de la mano de la Fundación Española para la Ciencia y la Tecnología (FECYT) y el British Council.

La final española ha tenido lugar el 14 de mayo en el Teatro Alfíl de Madrid, y el monólogo ganador, "Un teorema es para siempre", se puede ver en

www.youtube.com/watch?feature=player_embedded&v=gHJNMiSFuAM

Sáenz de Cabezón representará a España en la gran final internacional del Festival de Cheltenham, que se celebrará en Reino Unido entre el 3 y el 9 de junio.

Convocatoria de propuestas para 2014 en el CIEM

El CIEM (Centro Internacional de Encuentros Matemáticos) es una iniciativa de la Universidad de Cantabria. Todos los colectivos interesados en organizar un encuentro, congreso, curso avanzado, etc. pueden solicitar que el Centro acoja dicho evento en su programa anual para 2014. El CIEM facilitará sus instalaciones y recursos, además de apoyo económico y logístico para la organización a todas las propuestas aceptadas.

Las propuestas deberán ser remitidas por correo electrónico a ciem@unican.es, preferiblemente antes del 19 de julio. Deberán contener una breve descripción del evento, antecedentes, composición del comité organizador, participación esperada, financiación externa prevista si la hubiere, financiación solicitada al CIEM, así como cualquier otra información que avale la calidad y viabilidad del evento.

Más información en www.ciem.unican.es.

Visita la página web de Divulgamat:

www.divulgamat.net



María Jesús Esteban



Eduardo Sáenz de Cabezón

Actividades ICMAT

El Instituto de Ciencias Matemáticas (ICMAT) organiza los siguientes seminarios en las fechas indicadas:

- *Mini-curso "Harmonic Measure and Uniform Rectifiability", por Steve Hofmann (University of Missouri), el 16, 17, 21 y 22 de mayo.
- Mini-curso " II_1 factors with a unique Cartan decomposition", por Stefan Vaes (KU Leuven), del 20 al 24 de mayo.
- Mini-curso "Completely positive semigroups and applications to II_1 factors", por Jesse Peterson (Vanderbilt University, Nashville), el 20, 22 y 24 de mayo.
- Conferencia "the laplacian with Robin-type boundary conditions", por Sylvie Monniaux (Aix-Marseille Université), el 21 de mayo.
- Mini-curso "Noncommutative Calderón-Zygmund theory", por Marius Junge (University of Illinois at Urbana-Champaign), el 21, 23, 27, 28 y 29 de mayo.
- Conferencia "Structure of II_1 factors arising from free Bogoljubov actions of arbitrary groups", por Cyril Houdayer (École Normale Supérieure de Lyon), el 21 de mayo.
- Seminario "Free compression norms and L^p norms", por Benoit Collins (University of Ottawa), el 22 de mayo.
- Conferencia "Hypoellipticity of infinitely degenerate second order quasilinear operators", por Lyudmila Korobenko (University of Calgary), el 22 de mayo.
- Seminario " L^p theory for outer measures and applications", por Christoph Thiele (Universität Bonn) el 22 de mayo.
- Conferencia "Heat kernel estimates, Sobolev type inequalities and Riesz transform on non-compact riemannian manifolds", por Thierry Coulhon (Australian National University), el 23 de mayo.
- Seminario "Maximal regularity for non-autonomous equation", impartido por Elmaati Ouhabaz (Université Bordeaux), el 23 de mayo.
- Conferencia "Cartan subalgebras in amalgamated free product II_1 factors", por Adrian Ioana (University of California, San Diego), el 23 de mayo.
- Seminario "Action-index relations for Hamiltonian dynamical systems", por Basak Gurel (Vanderbilt University), el 23 de mayo.
- Conferencia "A remark on the Reeb flow for spheres", por Roger Casals (ICMAT), el 23 de mayo.
- Seminario "Virtual Morse theory revisited", por Yasha Savelyev (Université de Montréal, Centre de recherches mathématiques), el 23 de mayo.
- Conferencia "Regularity of the discrete ma-

ximal operators on metric spaces", por Juha Kinnunen (Aalto-yliopisto/Aalto University), el 24 de mayo.

- Seminario "Conical square functions", por Pierre Portal (Australian National University–Université Lille 1), el 24 de mayo.

Más información en www.icmat.es.

Actividades UCM

Organizada por el Departamento de Geometría y Topología de la Universidad Complutense de Madrid (UCM), el 21 de mayo tendrá lugar la conferencia "Circle actions and geometric quantisation", impartida por Romero Solha (UPC). Más información en:

www.mat.ucm.es/deptos/gt/seminarios

Actividades IMAT

El Instituto de Matemáticas de la Universidad de Santiago de Compostela (IMAT) organiza el curso "Introducción a la Supersimetría", impartido por el Profesor Adolfo Sánchez Valenzuela (CIMAT, México). El curso se celebrará los días 21, 22, 23, 27, 28 y 29 de mayo en la Facultad de Matemáticas.

El día 22 de mayo tendrá lugar una nueva conferencia en el marco del Seminario de Iniciación a la Investigación (SII) titulada "Simulación numérica de un problema término en elementos de acero" e impartida por Ángel Rial Silva. En esta misma fecha se celebrará una nueva sesión del Seminario de Matemática Aplicada, donde el profesor Rodolfo Bermejo (Universidad Politécnica de Madrid) impartirá la charla titulada "Un método Lagrange-Galerkin con viscosidad submalla para problemas de convección-difusión".

Más información en:

www.usc.es/imat

Actividad UC3M

Organizado por el Grupo Interdisciplinar de Sistemas Complejos de la Universidad Carlos III de Madrid (UC3M), el próximo viernes 24 de mayo tendrá lugar el seminario "Analytic combinatorics: a new super-power" impartido por José A. Cuesta (GISC, UC3M). Más información en:

<http://www.gisc.es>

Actividades IMUVA

El Instituto de Matemáticas de la Universidad de Valladolid (IMUVA) organiza las siguientes actividades en las fechas indicadas:

- ATENEO IMUVA "Problemas complejos con soluciones simples", a cargo de Juan A. Cuesta-Albertos (Universidad de Cantabria), el 23 de mayo.

- Seminario "Combatting Erasures", por Ludo Tolhuizen (Philips Research, Eindhoven, Holanda), el 24 de mayo.

Más información en:

www.imuva.uva.es

**Real Sociedad
Matemática Española**

Despacho 525
Facultad de Matemáticas
Universidad Complutense Madrid
Plaza de las Ciencias 3
28040 Madrid

TELÉFONO: (+34) 913944937
FAX: (+34) 913945027

secretaria@rsme.es

Editor del Boletín:
David Ariza Ruiz

Todas las aportaciones al
Boletín deberán ser enviadas a
boletin@rsme.es

Visítanos en:
www.rsme.es

Conferencia “Megacatástrofes y eventos de extinción” en Sevilla

El próximo martes 28 de mayo a las 17:00 tendrá lugar en el Salón de Actos de la Facultad de Matemáticas de la Universidad de Sevilla la conferencia "Megacatástrofes y eventos de extinción" a cargo de Sergio L. Palacios (Universidad de Oviedo).

En esta charla, se revisarán, desde el punto de vista de la física, distintos escenarios apocalípticos que potencialmente podrían ser la causa de extinciones globales en la Tierra e incluso conducir al final del universo.

Esta conferencia se enmarca dentro del Ciclo de Conferencias "La Ciencia desde el ojo matemático", que en esta ocasión se cofinancia entre el Programa de Actividades de la Facultad de Matemáticas y el Instituto de Matemáticas de la Universidad de Sevilla IMUS. Más información en:

<http://eliatron.blogspot.com/2013/05/megacat-astrofes-y-eventos-de-extincion.html>

Segundas jornadas ALAMA sobre polinomios matriciales

Los próximos días 23 y 24 de mayo se celebrarán, en el Centro Internacional de Encuentros Matemáticos (CIEM) de la Universidad de Cantabria, las Segundas Jornadas ALAMA sobre Polinomios Matriciales. Estas Jornadas están organizadas en el seno de la Red temática ALAMA (Álgebra Lineal, Análisis Matricial y Aplicaciones), y son la continuación de las Primeras Jornadas ALAMA, que tuvieron lugar en 2012, y cuyo tema fue Sistemas Lineales a trozos.

Las jornadas tendrán lugar en la sede del CIEM en Castro Urdiales y están financiadas por la propia red ALAMA, el CIEM y las universidades del País Vasco y Carlos III de Madrid. Están concebidas como un curso de dos días de duración, estructurado en un total de 9 ponencias, impartidas por Fernando De Terán (UC3M), Peter Lancaster (University of Calgary), Steven Mackey (University of Western Michigan), Silvia Marcaida (EHU), Carlos Marijuán (UVa), Karl Meerbergen (KU Leuven), Christian Mehl (TU Berlin), Françoise Tisseur (University of Manchester) e Ion Zaballa (EHU).

Más información en:

www.alama2013.com/

“Jornadas de Álgebra, Geometría algebraica y Singularidades”. La Laguna 2013

Los días 10 y 11 de junio tendrán lugar, en la

Facultad de Matemáticas de la Universidad de La Laguna, las Jornadas de Álgebra, Geometría algebraica y Singularidades. La Laguna 2013. El plazo para presentar comunicaciones está abierto hasta el 1 de Junio. Más información en:

<http://gasiull.webs.ull.es/web-Jornadas/index.html>

Concurso “Tu tesis en tres minutos”

La competición T3M (Tu tesis en tres minutos) es una iniciativa de la "Red Temática Española para el avance y la transferencia de la inteligencia computacional aplicada" (Red ÁTICA), www.lsi.upc.edu/atica/, que pretende visibilizar el interés y el impacto social de la I+D+i en inteligencia computacional en España, y a su vez promover las habilidades de comunicación de los investigadores en formación y futuros doctores en dicho campo, concienciándoles de la importancia de divulgar y difundir adecuadamente su actividad. El plazo de presentación de solicitudes es del 15 de mayo al 10 de septiembre de 2013. La votación para la preselección tendrá lugar entre los días 15 al 30 de septiembre y la fase final se celebrará en Madrid en noviembre.

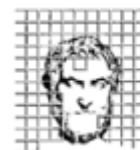
Podrán participar los investigadores en formación que, en la fecha de finalización del plazo de presentación de solicitudes, estén realizando su tesis doctoral en cualquier universidad española, en una temática que ver-se sobre cualquier aspecto de la Inteligencia Computacional. También podrán participar doctores por las universidades españolas que hayan defendido su tesis doctoral en el año 2013.

Más información en:

<http://biblioteca.ucm.es/blogs/InfoMat/7642.php#.UZenZrUqxe8>

Ganadores del VI Concurso de Dibujo Matemático de Almería y VI Concurso Fotografía Matemática Thales Almería 2013

En <http://thales.cica.es/almeria> se pueden consultar los ganadores del VI Concurso de Dibujo Matemático de Almería, así como los ganadores del VI Concurso Fotografía Matemática Thales Almería 2013. La entrega de premios tendrá lugar el próximo día 8 de junio en el Museo de Almería a las 11:00 horas.



SAEM THALES
ALMERÍA

La cita de la semana

Probamos por medio de la lógica pero descubrimos por medio de la intuición.

Jules Henri Poincaré